

# OPIS I STRUKTURA BLOKÓW

## OPEN EYES ECONOMY SUMMIT 2023



### BLOK: FIRMA – IDEA

#### ŚCIEŻKI:

1. ESG – KOSZT CZY PRZEWAGA KONKURENCYJNA?
2. ZDROWIE WARTOŚCIĄ DLA FIRM

#### ŚCIEŻKA: ESG – KOSZY CZY PRZEWAGA KONKURENCYJNA?

Patronat merytoryczny: Pracodawcy RP

ESG – Środowisko, Ład Korporacyjny, Społeczna Odpowiedzialność – to niewątpliwie najważniejszy temat naszych czasów. To kryteria, wskaźniki i wytyczne, które będą stanowiły przyszłość każdego pracodawcy i przedsiębiorcy. Kompas ESG to strategiczny projekt, który ma służyć upowszechnianiu wśród polskich przedsiębiorstw wiedzy na temat czynników ESG. Zaproszeni eksperci mają wyjaśnić jak ważne dla firm, środowiska i otoczenia, w którym działają przedsiębiorcy jest i będzie efektywne wdrożenie strategii zrównoważonego rozwoju do swojej organizacji oraz raportowanie ESG. Chcemy przedstawić korzyści wynikające z prezentowania tego typu raportów, ale również pokazać przedsiębiorcom jak przygotować się do tworzenia tego typu dokumentów. Co najważniejsze za trzy lata znacząco wzrośnie liczba firm, które będą musiały przedstawiać swoje działania na rzecz ESG. Z naszej perspektywy, firmy – szczególnie te małe – nie mają zbyt wiele czasu by przygotować całą swoją administrację do poprawnego i efektywnego wdrażania unijnej dyrektywy CSRD. Jako Pracodawcy RP, w porozumieniu z naszymi partnerami i członkami, staramy się robić wszystko, by przy okazji wprowadzania unijnych zmian do polskiego prawa nie pojawiły się „urzędnicze innowacje”, które uczynią cały proces zbyt skomplikowanym w realizacji.

#### ŚCIEŻKA: ZDROWIE WARTOŚCIĄ DLA FIRM

Patronat merytoryczny: Pracodawcy RP

Bezpieczeństwo zdrowotne obywateli – to bezpieczeństwo firm. W trakcie naszych debat i potyczek chcemy pokazać jak istotna dla prowadzenia biznesu jest dbałość o zdrowie i kondycję pracownika. Wczesne inwestowanie w opiekę zdrowotną to zdrowe społeczeństwo, to pracownicy aktywnie uczestniczący w życiu zawodowym. Dlatego niezwykle ważne jest, aby inwestować w zdrowie publiczne i profilaktykę w każdej gałęzi gospodarki. Zdrowie społeczeństwa, w tym pracownika jest inwestycją, a nie kosztem. Zdrowie każdego z nas jest najważniejsze i jest jednym z najistotniejszych fundamentów państwa. Promocja zdrowia i zapobieganie chorobom czy wypadkom, torują drogę dla bardziej skutecznego i efektywnego systemu opieki zdrowotnej. Dlatego prowadząc firmę, przedsiębiorstwo, nie możemy patrzeć oddzielnie na bezpieczeństwo zdrowotne obywateli oraz gospodarkę. Im dłużej filar firmy, w postaci pracownika, będzie pozostawał zdrowy, tym lepiej dla naszych finansów publicznych, firm i naszej gospodarki. Firmy pełnią niezwykle ważną rolę w całym gospodarczym łańcuchu. Począwszy od rozwoju gospodarki, po ekonomię, finanse publiczne czy byt socjalny społeczeństwa.

## **BLOK: MIASTO – IDEA**

### **ŚCIEŻKI:**

- 1. ENERGETYCZNA REGENERACJA MIAST**
- 2. SAMORZĄD TERYTORIALNY SZYTY NA MIARĘ**



### **ŚCIEŻKA: ENERGETYCZNA REGENERACJA MIAST**

To w miastach tkwi największy potencjał do zmian poprzez odpowiednie procesy regeneracyjne i adaptacyjne. Miasta są jednocześnie największymi źródłami innowacji i dobrych praktyk. Ścieżka skupi się na wymianie doświadczeń i najlepszych praktyk związanych z procesami regeneracyjnymi w miastach. Zaproszeni eksperci będą dyskutować o tym, jak odpowiednia polityka publiczna może pomóc w przyspieszeniu procesów regeneratywnych w miastach oraz jakie konkretne kroki powinny być podjęte, aby osiągnąć cele podniesienia efektywności energetycznej związane z dostosowaniem miast do szoku energetycznego. Poruszymy temat nowych technologii mogących pomóc miastom w tej koniecznej transformacji. Nie pominiemy wątków wpływu transformacji energetycznej na struktury zurbanizowane oraz przemiany we wszystkich sferach funkcjonalno-przestrzennych. Porozmawiamy o tym, co może przyczynić się do lepszego zrozumienia procesów regeneracyjnych w miastach i pomóc w opracowaniu bardziej skutecznych strategii adaptacyjnych, które zapewnią jak najlepszą jakość życia mieszkańcom współczesnych miast. Odpowiemy na pytanie jak pozyskać efektywne źródła energii i jak je wykorzystywać.

### **ŚCIEŻKA: SAMORZĄD TERYTORIALNY SZYTY NA MIARĘ**

Jednym z kluczowych czynników, które wpłyną na losy polskich miast w najbliższych latach będą losy samorządu terytorialnego. Przede wszystkim to, czy będzie on zbudowany na solidnych podstawach finansowych czy też uzależniony od wsparcia rządu i zredukowany do wykonywania funkcji administracyjnych. Obok fundamentu finansowego istotne znaczenie będą miały korekty dostosowujące ustrój samorządu do zachodzących zmian. Ustrój „szyty na miarę” obecnej sieci osadniczej to przede wszystkim wprowadzenie związków metropolitalnych i analogicznych rozwiązań miast na prawach powiatów nie należących do wielkich metropolii. To także przełożenie powszechnego prawa do miasta na realia instytucjonalne. Takie, które sprawi, że partycypacja nie będzie traktowana jako namiastka samorządności, a idea spójności terytorialnej nie będzie traktowana jako protekcyjne wsparcie dla obszarów peryferyjnych. O tych wyzwaniach mówił 10 lat temu raport o stanie samorządności terytorialnej w Polsce. Trzeba do niego wrócić, by zbudować nową, lepszą politykę samorządową i miejską.

## BLOK: MARKA – KULTURA

### ŚCIEŻKI:

1. GENERATORY ENERGII SPOŁECZNEJ
2. CYWILIZACJA SZTUCZNEJ INTELIGENCJI



### ŚCIEŻKA: GENERATORY ENERGII SPOŁECZNEJ

Kwestia energii społecznej jest współcześnie jedną z najczęściej dyskutowanych w środowiskach akademickich i szerzej – w debacie publicznej. Sprawia to jednak także, że jest rozmaicie rozumiana i definiowana. Dla jednych oznacza ona swego rodzaju zasób, siłę, moc sprawczą itd. Odnosi się to głównie do sfery polityki (władzy), ale też do biznesu. Inne rozumienie kładzie nacisk na wiedzę, gdyż to ona określa jak funkcjonują pojedyncze podmioty, ale też jak zmieniają się systemy społeczno-gospodarcze i kulturowe. Tym samym wpływa ona na stopień przeobrażania otoczenia ludzi, ale i ich własne postrzeganie siebie. W tym kontekście pojawia się pytanie, czy właściwie rozumieją oni swoją sytuację, podejmują wysiłki aby wzmocnić własną energię społeczną i wykorzystują ją, aby uczynić świat lepszym do życia?

Ale jest również inny punkt widzenia, kładący nacisk na problem nie tylko wytwarzania i kumulowania energii, lecz także jej rozpraszania i marnotrawienia. To ważne, ponieważ formy wykorzystywania energii i jego cele mają ogromne znaczenie społeczne, mogą bowiem prowadzić do skutków pozytywnych, jak przybierać destrukcyjny charakter. To zaś rodzi pytanie o odpowiedzialność (kogo? w jakim zakresie?) za funkcjonowanie energii społecznej i jego skutki?

### ŚCIEŻKA: CYWILIZACJA SZTUCZNEJ INTELIGENCJI

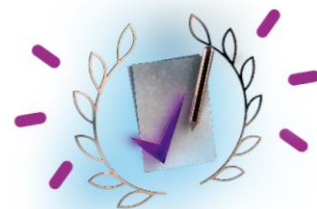
#### Patronat merytoryczny: Akademia Górniczo-Hutnicza w Krakowie

W 1997 roku arcymistrz szachowy Garry Kasparov został pokonany przez komputer Deep Blue firmy IBM. Maszyna używając swojej mocy obliczeniowej przytłoczyła szachistę przewidując w przeciągu sekundy od 100 do 200 milionów scenariuszy gry. Po ponad 25 latach od tego wydarzenia, zainteresowanie tematem sztucznej inteligencji rośnie wykładniczo. Doniesienia ze świata technologii nierzadko przytłaczają dziś ludzi.

Postęp oznacza strach, a sztuczna inteligencja budzi obawy dotyczące utraty, nie tylko tytułu mistrza szachowego, ale również pracy, relacji społecznych czy nawet człowieczeństwa. Z drugiej strony medalu, rozwój SI pokonując ludzkie słabości, może doprowadzić do wytworzenia nowych gałęzi gospodarki, form zatrudnienia oraz rozwiązań technologicznych, które do tej pory pozostawały poza zasięgiem wyobraźni człowieka. W tym celu, wspólne tworzenie cyfrowego świata opartego na wartościach musi odbywać się w tandemie technologii z etyką, której brak powinien niepokoić najbardziej.

Podczas ścieżki odpowiemy na pytania jakie ryzyka i korzyści niesie ze sobą rozwój systemów sztucznej inteligencji oraz jakie wyzwania stawia przed nami ta rozwijająca się technologia? Czy jej doskonalenie powinno być oparte na pewności, że jej efekty będą pozytywne, a związane z nią ryzyko będzie możliwe do opanowania? Wymiana różnych perspektyw pozwoli na głębsze zrozumienie wyzwań, jakie niesie ze sobą rozwój sztucznej inteligencji i na określenie kierunków, w jakich powinniśmy podążać, aby zminimalizować ryzyko utraty kontroli nad naszą cywilizacją.

## ŁAD MIĘDZYNARODOWY



Wartości, ideologie i zasady moralno-etyczne mają w sferze stosunków międzynarodowych duże znaczenie. Poglądy i przekonania ludzi są równie ważne jak ich zachowania i czyny. Ludzkie emocje, a nie tylko ich światopogląd, nie pozostają bez wpływu na decyzje podejmowane przez polityków.

Żyjemy w czasach, w których zaciera się granica między polityką wewnętrzną a zagraniczną. Liczą się nie tylko koncepcje i strategie, ale też sposoby sprawowania władzy wewnątrz państw.

Jedną z przyczyn zaburzonego porządku globalnego stanowi słabość przywództwa w dzisiejszym świecie. W polityce państw demokratycznych kluczowe są wartości istotne dla ludzkiej godności i wolności. Wymaga to przewartościowania naszego sposobu myślenia o polityce zagranicznej i zmiany w podejściu do tego, jak formułować cele oraz jakimi środkami wolno posługiwać się dla osiągnięcia tych celów, a także w jaki sposób określać granice w ich realizacji.

Rosyjska agresja na Ukrainę wymusiła zmianę polityki Unii Europejskiej i jej państw członkowskich. Wspólnie z zaproszonymi ekspertami będziemy debatować, jak UE dostosowała się do nowych, dramatycznych wyzwań i jak różni aktorzy określają swoje i unijne priorytety na przyszłość. Omówimy również wpływ wojny na światową gospodarkę żywnościową oraz rozpowszechnianie narracji o przyczynach wybuchu wojny i przebiegu konfliktu.

